

# LA LITERATURA EN LA EDAD MEDIA

Literatura universal

1º Bachillerato

# Los límites de la Edad Media

## Inicio:

- Rómulo Augústulo, último emperador romano de Occidente, fue depuesto por Odoacro (476 d. C.).
- Invasiones bárbaras (entre los siglos IV y VI).



## Fin:

- Caída de Constantinopla (1453)
- Invención de la imprenta por Johannes Gutenberg (1400-1467)
- Descubrimiento de América (1492)

## La cultura medieval

- Las **órdenes monásticas** quedaron como depositarias únicas del legado cultural de la Antigüedad.
- Aparece el primer **scriptorium**: donde se transcribe y preserva buena parte del patrimonio cultural europeo.
- Surgen las **universidades**: se institucionaliza la educación superior en Europa.
- Algunas **cortes nobiliarias** se convierten también en centros de cultura.
- Se desarrolla la **cultura popular** a través de la lírica tradicional, los cuentos folclóricos o las fiestas.

# La literatura medieval

## La literatura religiosa



### En latín

Los himnos *Dies irae* o *Stabat Mater*, de autoría incierta.  
Las visiones místicas de Hildegarda de Bingen: *Scivias*.

### En lengua vulgar

Mester de clerecía  
El *Libro de amigo* y *Amado*, incluido en *Blanquerna*, del mallorquín Ramón Llull (1232-1315).



## La literatura profana



### Literatura popular

Difusión oral  
Incluye la canción de mujer, los poemas épicos y los *fabliaux* interpretados por juglares.

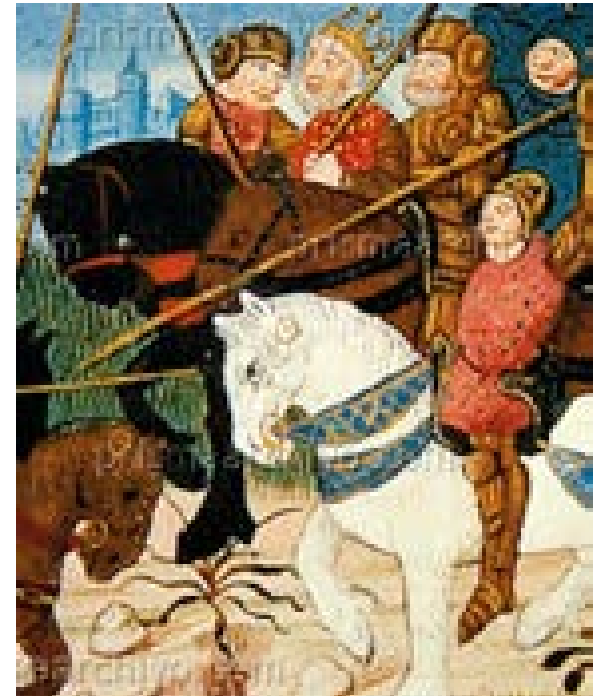
### La literatura culta

Poesía trovadoresca, el *roman courtois*, el *lai*, la novela de caballerías y la sentimental.  
Todas comparten trasfondo: el amor cortés.

# La épica medieval

## Características

- ❑ **Narraciones en verso**, presentes en todas las tradiciones literarias europeas desde el siglo VIII hasta el XV.
- ❑ Se narran los **hechos gloriosos de héroes antepasados**.
- ❑ Son obras de **autores cultos**, que reelaboraron un material legendario previo y disperso.
- ❑ Los medios de divulgación fueron el **canto** o la **recitación pública**
- ❑ Combinan recursos de la **oralidad** (fórmulas fijas, repeticiones, anticipaciones, comentarios del narrador).
- ❑ En la literatura occidental, este tipo de textos se difundió desde dos focos geográficos: el **ámbito germánico** y el **ámbito románico**.



## Épica germánica

### Épica anglosajona

#### ***Beowulf*** (siglo VIII)

Narra dos momentos de la vida del héroe: la victoria, en su juventud, sobre el ogro Grendel; y cincuenta años después, ya como rey de los gautas, el combate contra un dragón que atemoriza a sus súbditos, en el que hallará la muerte.

### Épica islandesa y escandinava

#### ***Edda***

- Recopilación en prosa de mitos nórdicos.
- Poemas narrativos breves de autor anónimo y tema mitológico.

#### ***Sagas***

Textos transmitidos oralmente y transcritos a partir del siglo XIII, que narran en prosa las vicisitudes de los héroes islandeses.

### Épica alemana

#### ***Cantar de los nibelungos*** (siglo XIII)

Estrofas regulares y elementos fantásticos.  
El héroe es Sigfrido. Vence a un dragón, se apodera del tesoro de los nibelungos y de un manto mágico. Ayuda al rey Gunter, pero luego el héroe es traicionado y su mujer Krimilda vengará su muerte.

## Épica románica

### Épica francesa

#### ***Chanson de Roland*** (Siglo XI)

Narra las hazañas del héroe Roldán en su lucha contra los sarracenos.

### Épica castellana

#### ***Cantar de Mio Cid*** (Siglo XII)

Se caracteriza por su realismo y por su verosimilitud.

# El ciclo artúrico

## Ciclo artúrico o materia de Bretaña:

- Conjunto de narraciones medievales.
- Escritas tanto en prosa como en verso.
- Los protagonistas son el **rey Arturo** o los **caballeros vinculados a su corte**.



## Etapas

El **rey Arturo** es un personaje legendario, con un impreciso y discutible referente histórico: tal vez un caudillo britanorromano que luchó en la actual Gran Bretaña contra los invasores anglos y sajones, a finales del siglo v.

### Primera mitad del siglo XII

Las primeras menciones a Arturo se recogen en crónicas medievales —con más elementos fabulosos que fidedignos— escritas en latín.

### Segunda mitad del siglo XII

Francia. Dos subgéneros: el *roman courtois* de Chrétien de Troyes y el *lai* de María de Francia. Y dos versiones más antiguas de la leyenda de *Tristán e Iseo*, de Béroul y Thomas de Angletère.

### Siglo XIII

Aparecen algunos *romans* en prosa (la *Vulgata* o *Lancelot-Graal*, una extensa recopilación de varios autores) y las primeras en otras lenguas, como *Parzival* (alemán).

### Siglos XIV y XV

Las principales contribuciones a la literatura artúrica se escriben en inglés, tanto en verso (*Sir Gawain y el Caballero Verde*, de autor anónimo) como en prosa (*La muerte de Arturo*, de Thomas Malory [1405-1471]).

# Personajes de la materia de Bretaña

## Arturo

El rey, que vive con su esposa Ginebra en la refinada corte de Camelot, morirá a manos de Mordred, hijo incestuoso de Arturo y de su hermanastra Morgana.



## Los caballeros de la Mesa Redonda

Son los caballeros de la corte de Camelot: **Lanzarote**, amante de la reina Ginebra. **Gawain** e **Ywain**, sobrinos de Arturo. **Galahad**, hijo de Lanzarote. **Bors**, primo del anterior. **Perceval**, que acometerá, junto con los dos anteriores, la búsqueda del **Santo Grial**.

## Merlín

Mago y consejero de Arturo, lo conduce ante la espada Excalibur, clavada en una roca, para que la extraiga y sea reconocido como rey.

## Tristán e Iseo (o Isolda)

Tristán es sobrino del rey de Escocia. Su tío lo envía a Irlanda para recoger a la princesa Iseo, con la que el monarca va a casarse. Durante el viaje, los jóvenes ingieren por error un filtro mágico y se enamoran fatalmente. La boda se celebra, y Tristán e Iseo tienen una relación clandestina.



# El *roman courtois*

El *roman courtois* es una narración extensa en verso cuya acción se desarrolla en un ambiente caballeresco.

## Características

- Autor culto.
- Se difunde por escrito.
- Dirigida a un receptor cortesano.
- Narra las aventuras de un héroe errante.

## Chrétien de Troyes (1135-1190)

- Principal representante del *roman courtois*.
- Precursor de la novela moderna.
- *Obras:*  
*Cligés, Erec y Enide, El caballero de la carreta, Yvain o el caballero del león y El cuento del Grial* (incompleto).

## Aportaciones de Chrétien de Troyes

### Amores de Lanzarote y Ginebra

*El caballero de la carreta* narra por primera vez los amores extraconyugales de Lanzarote y Ginebra. El autor considera compatible el matrimonio y el amor, frente a lo que era habitual en el amor cortés.

### La búsqueda del Santo Grial

*El cuento del Grial* integra en la literatura el motivo del Santo Grial. El autor desarrolla en paralelo los escarceos amorosos de Gawain y las aventuras de Perceval en busca del Grial.



# Los lais

Los *lais* son poemas narrativos breves escritos en pareados octosilábicos.

**María de Francia**  
(1130-1200)



- Es la autora más representativa del género.
- Escribió doce *lais* de asunto amoroso basados en leyendas previas.



Dos de sus *lais* se inscriben en el ciclo artúrico:

***Madreselva***



Recrea los amores de  
Tristán e Iseo.

***Lanval***



Un caballero que es seducido por un hada rechaza a la reina Ginebra. Al final, se enfrenta a un juicio con ayuda del hada.

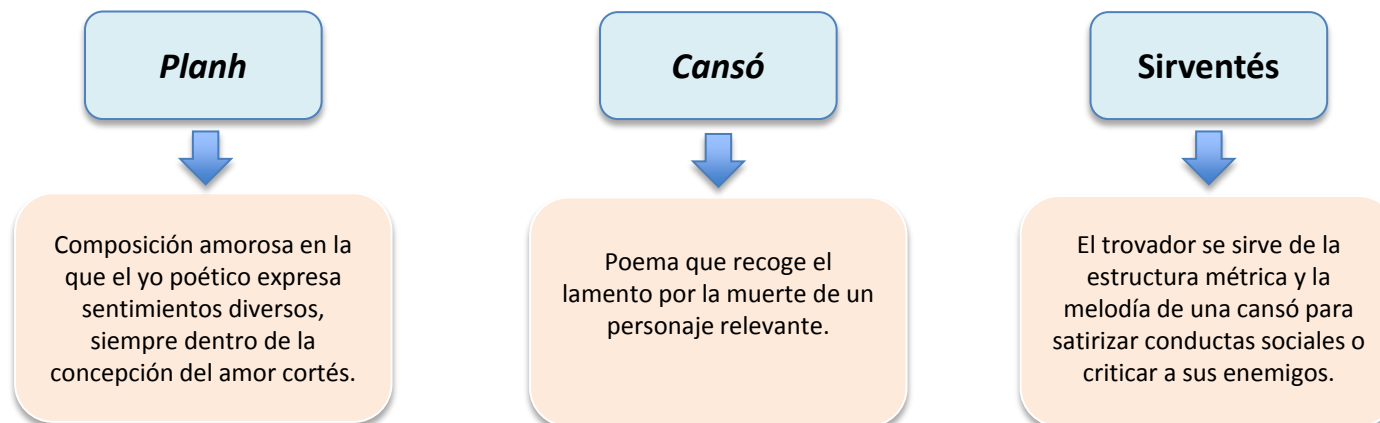
# La poesía provenzal

La poesía provenzal, cultivada en el sur de Francia durante los siglos XII y XIII, constituye la primera manifestación de la lírica culta en lengua románica.

## Los trovadores

- ❑ Los trovadores eran poetas y músicos profesionales que vivían en las cortes amparados por nobles y reyes.
- ❑ Componían el texto —con métrica normalmente regular y alta exigencia formal— y la melodía de sus canciones.
- ❑ Con frecuencia tenían a su servicio a un juglar que las cantaba acompañado de un instrumento de cuerda.
- ❑ Su público era aristocrático y refinado.
- ❑ Poetas provenzales ilustres: Guilhem de Peitieu, Bernart de Ventadorn, Giraut de Bornelh, Arnaut Daniel, Condesa de Día.

## Principales subgéneros líricos



# Rasgos del amor cortés

- ❑ El **amor cortés** resulta de trasponer los códigos del **vasallaje feudal** a la relación entre hombre y mujer.
- ❑ El yo poético manifiesta su absoluta **sumisión, obediencia y fidelidad** a la dama.
- ❑ Con frecuencia, la **dama** es una mujer casada.
- ❑ Es un **amor imposible, prohibido o secreto**, que exige la discreción del caballero.
- ❑ El poeta oculta el nombre de su amada bajo una **senal** o **seudónimo**.
- ❑ El amor es una **pasión ennobecedora** y una **fuentes de sufrimiento**, que solo se mitiga si la dama concede al amador la merced o intimidad erótica.

